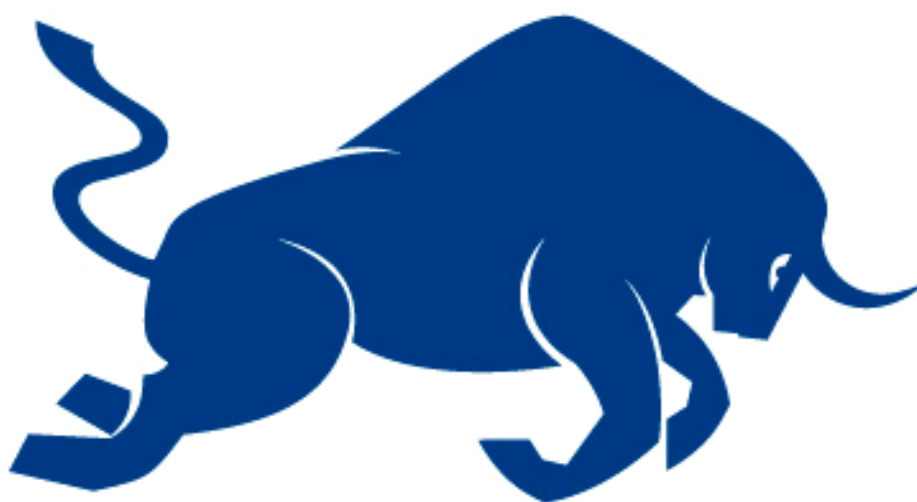


In Kooperation mit dem Bundesverband der Börsenvereine an deutschen Hochschulen e.V.



LRT Finanz - Research

Investment • Trading • Research

© Copyright 2012 LRT Finanz-Research OHG

Die enthaltenen Informationen in dieser Publikation dürfen keinesfalls weiterverbreitet, kopiert, verkauft oder in sonstiger Art und Weise weitergegeben werden. Ausnahmen sind nur durch die ausdrückliche Genehmigung des Herausgebers für bestimmte Zwecke möglich.

Bei diesbezüglichen Anfragen wenden Sie sich bitte an:

LRT Finanz-Research OHG

✉ professional@lrt-finanzresearch.de

Grafenring 26
94104 Witzmannsberg
Deutschland

Fax: +49 (0) 8505 - 93 91 43

<http://www.lrt-finanzresearch.de>



Inhaltsverzeichnis

1	Markt & Wirtschaft.....	4
1.1	Charttechnik & Analyse	4
1.2	Wirtschaftsdaten USA	6
2	Aktuelle Marktlage	12
2.1	Entwicklung Gesamtmarkt	12
2.2	Markt-Sentiment USA	13
2.3	Markt-Sentiment DAX® Index.....	15
3	Risikoindikatoren.....	16
4	Update-Service	17
5	Disclaimer	18

1 Markt & Wirtschaft

1.1 Charttechnik & Analyse

Wochenchart S&P 500



(Stand: 16. Januar 2012, Charts are a courtesy of eSignal.com)

Die Korrektur vom August letzten Jahres hat den S&P 500 Index unter seinen - bis dato - intakten Aufwärtstrend geführt. In den folgenden Monaten kam es zu einer Bodenbildung und in den vergangenen Wochen zu einem Aufwärtstrend. Gegenwärtig notiert der S&P 500 Index unmittelbar an einem signifikanten Widerstand (horizontale Linie), nämlich die letzten Hochs des vergangenen kleineren Aufwärtstrends. Ein nachhaltiger Ausbruch über dieses Niveau würde kurzfristiges Potential bis zu den Jahreshochs von 2011 eröffnen. Zu Beginn des letzten Jahres konsolidierter der Index lange auf hohem Niveau, aus dieser Phase der Seitwärtsbewegung ergibt sich die eingezeichnete Konsolidierungszone - innerhalb dieser befinden sich jedoch einige Widerstände und Unterstützungen.

Gegenwärtig befindet sich der S&P 500 Index aber bereits erneut im leicht überkauften Zustand. Des Weiteren gibt es selbstverständlich noch einige externe Faktoren, die einen weiteren Anstieg zumindest bremsen könnten.

Wochenchart DAX Index

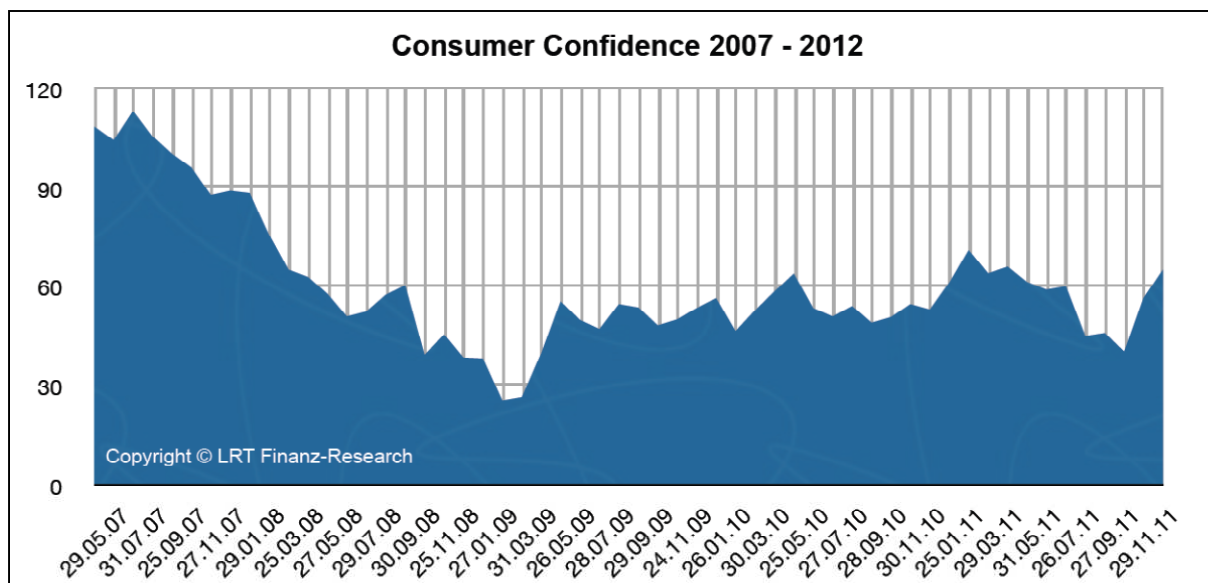


(Stand: 16. Januar 2012, Charts are a courtesy of eSignal.com)

Der DAX® Index korrigierte letzten Sommer ebenfalls deutlich, bildete dann auf dem Niveau der beiden Konsolidierungszonen von 2009 und 2010 einen Boden und konnte sich die letzten Wochen positiv entwickeln. Auch der deutsche Leitindex notiert in der Nähe eines wichtigen Widerstandes. Dieser befindet sich auf dem Niveau der Hochs der letzten Aufwärtsbewegung und zusätzlich in etwa auf dem Niveau der Hochs der Konsolidierungszone von 2010. Ein positiver Ausbruch würde Potential bis in den Bereich von ca. 7.000 - 7.500 Punkten eröffnen.

Trotzdem bestehen auch hier signifikante Risiken, zum einen befindet sich auch der deutsche Markt in einem überkauften Zustand und zum anderen hängt die Eurokrise wie ein Damoklesschwert weiterhin über den Märkten.

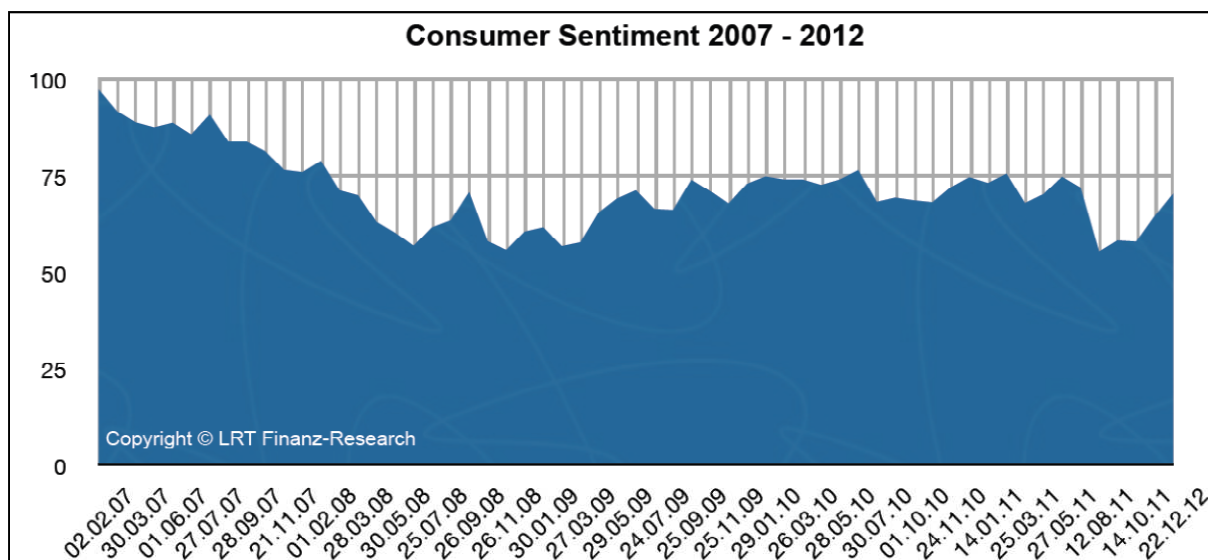
1.2 Wirtschaftsdaten USA



Consumer Confidence - Verbrauchervertrauen

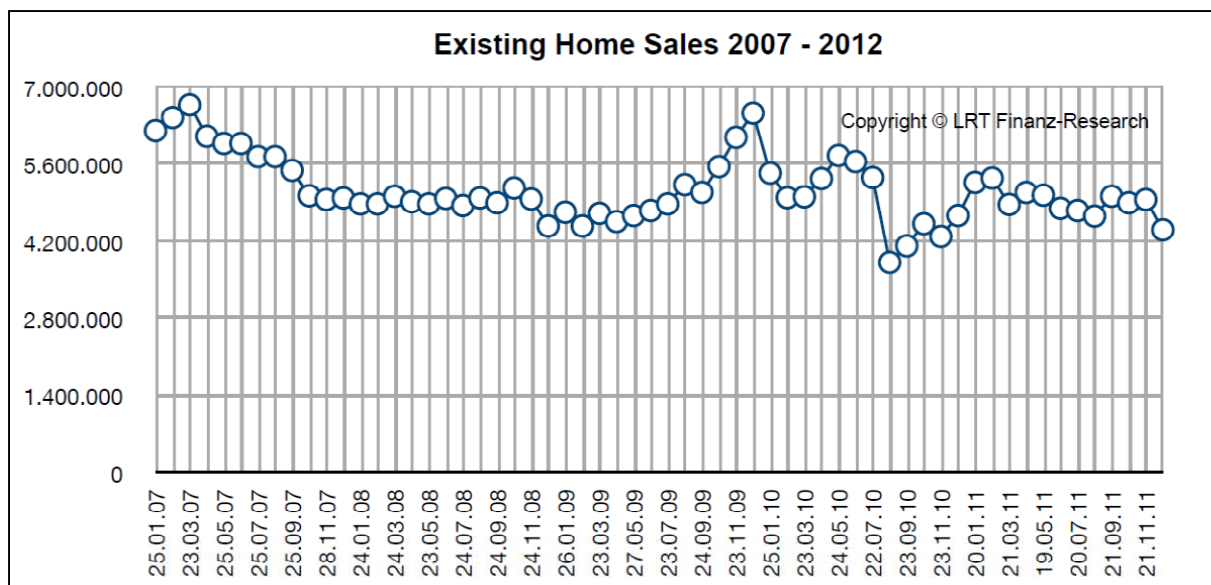
Es wird das Vertrauen einzelner (repräsentativer) Haushalte in die Leistungsfähigkeit der Wirtschaft gemessen. Hierzu werden an ca. 5000 ausgewählte Haushalte Fragebögen verschickt.

Aktuelle Entwicklung: Der Wert von Ende Dezember 2011 war mit 64,5 Punkten wieder deutlich stärker.



Consumer Sentiment - Verbraucherstimmung

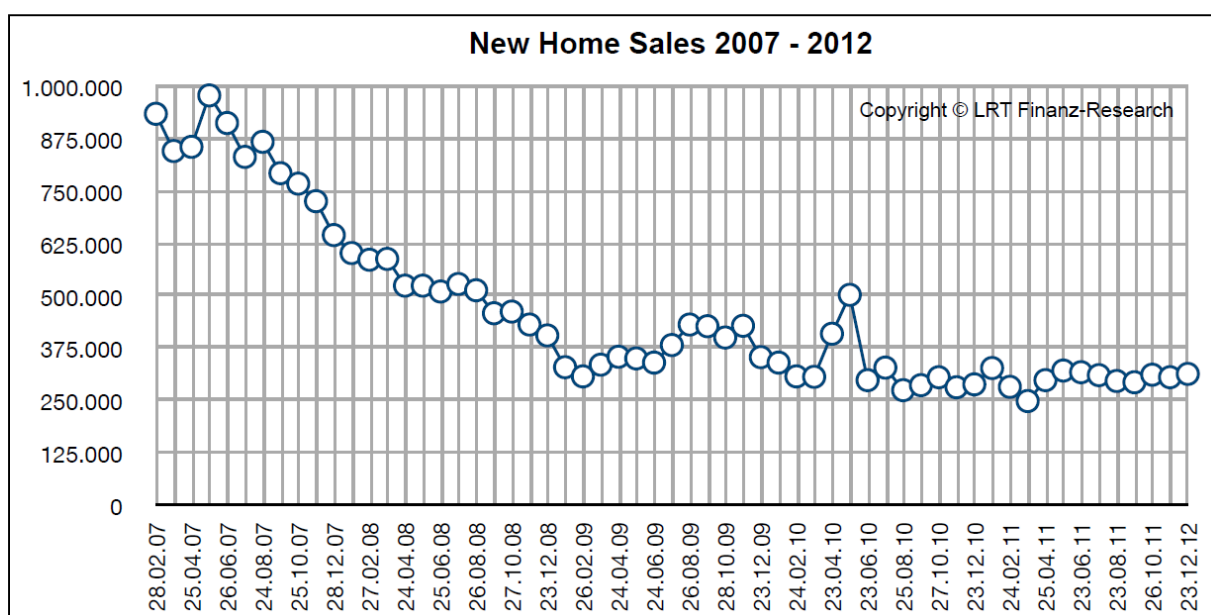
Die Universität Michigan befragt monatlich über 500 Haushalte zu deren finanzieller Situation und Einstellung gegenüber der Wirtschaft. Das Verbrauchervertrauen ist unmittelbar mit den Konsumausgaben verbunden. Aktuelle Entwicklung: Mit einem Wert von 69,9 war das Consumer Sentiment, gegenüber dem Vormonat erneut etwas stärker.



Existing Home Sales - Verkäufe bestehender Häuser

Dieser Bericht ist ein guter Indikator für die Nachfrage an Häusern, er spiegelt z. T. auch die Verbraucherausgaben wider.

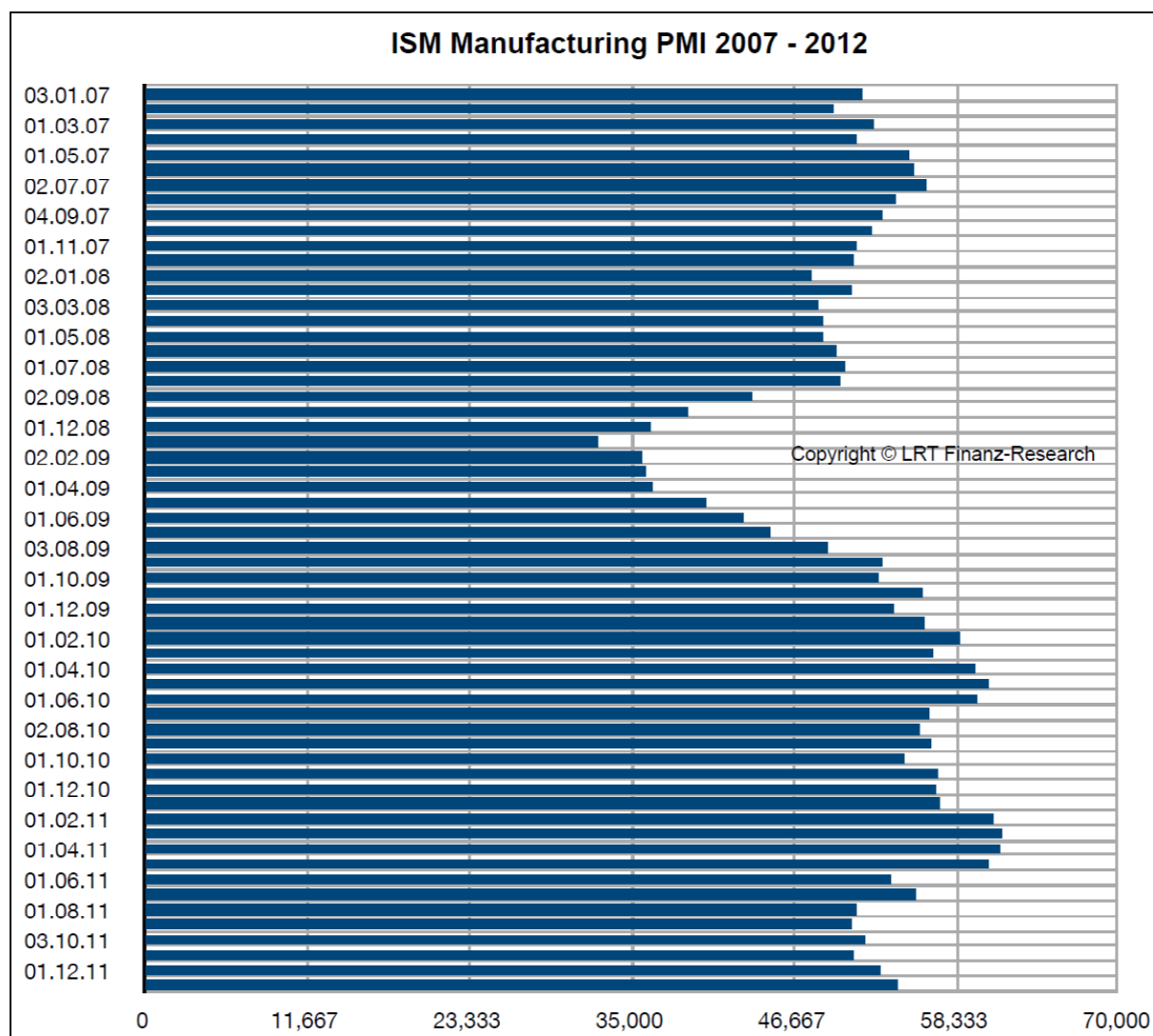
Aktuelle Entwicklung: Die Daten vom vergangenen Monat waren schwächer als erwartet und haben sich somit dem Tief von 2010 wieder angenähert.



New Home Sales - Verkäufe neugebauter Eigenheime

Dieser Index ist ein guter Indikator für die Lage am Immobilienmarkt. Jedoch machen neugebaute Eigenheime unter 20% des gesamten Häusermarktes aus.

Aktuelle Entwicklung: Der letzte Wert betrug 315.000 und war damit im Rahmen der Erwartungen.



ISM Mfg (Manufacturing) Index

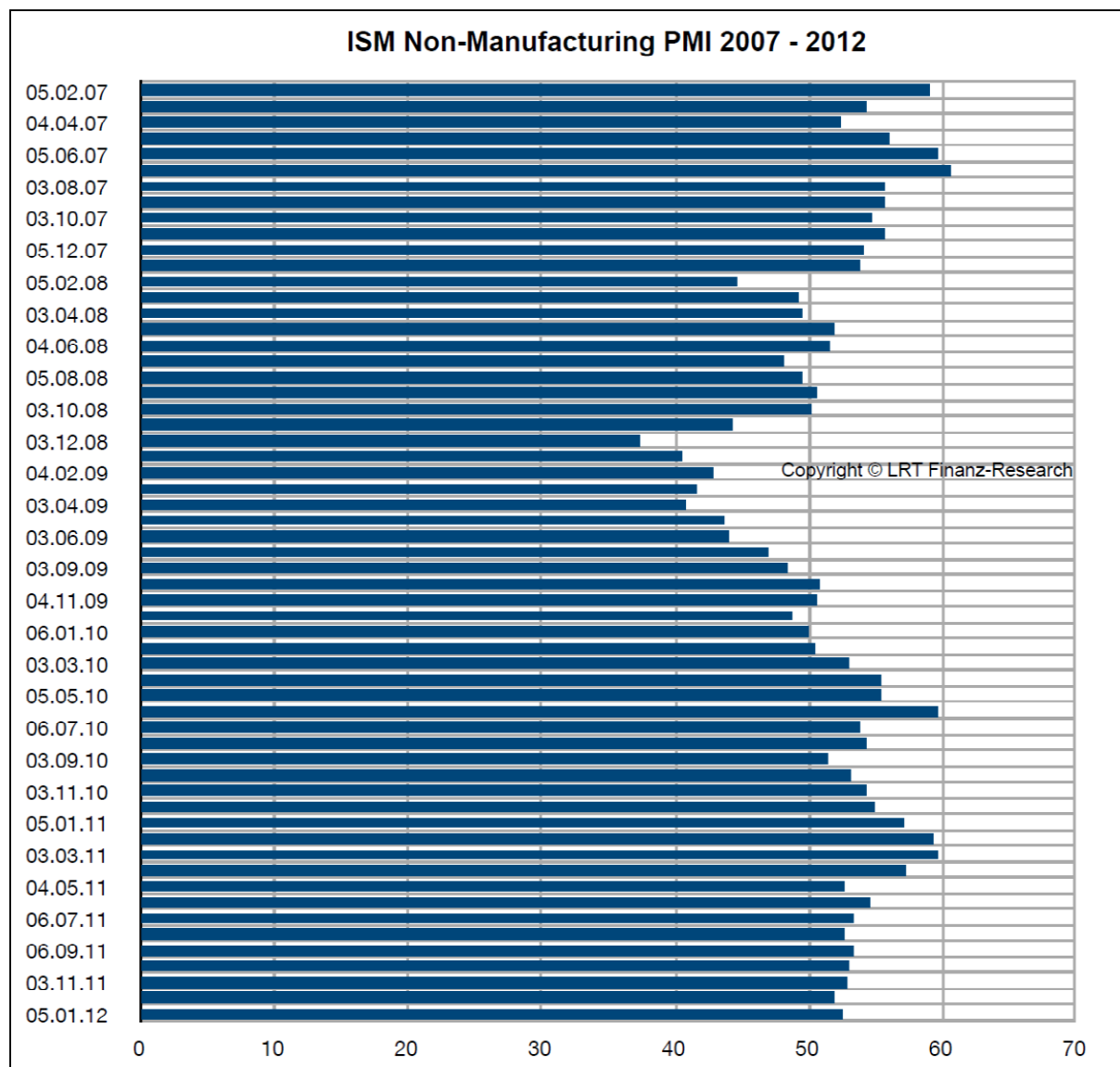
Dieser Indikator wird von dem "Institute for Supply Management" mit Sitz in Tempe, Arizona veröffentlicht. Das Institut befragt hierfür mehr als 300 Unternehmen zu Produktion, Auftragslage, Lagerbestände, Beschäftigungslage, etc.

Er ist ein wichtiger und verlässlicher Geschäftsklimaindex. Er wird immer am ersten Arbeitstag eines Monats bekannt gegeben. Für Investoren ist er eine Art Pulsuhr, die den Zustand der amerikanischen Wirtschaft wiedergibt. Er bildet die Entwicklung der amerikanischen Industrieproduktion ab.

Aktuelle Entwicklung:

Bei einem Wert von über 50 geht man von einer Expansion aus, bei einem Wert von unter 50 von einer Kontraktion.

Das Tief wurde zum Jahreswechsel 2008/2009 gefunden, seit Jahresbeginn 2009 geht es kontinuierlich aufwärts. Der letzte Wert vom 03. Januar 2012 betrug 53,9 und war somit wieder stärker.

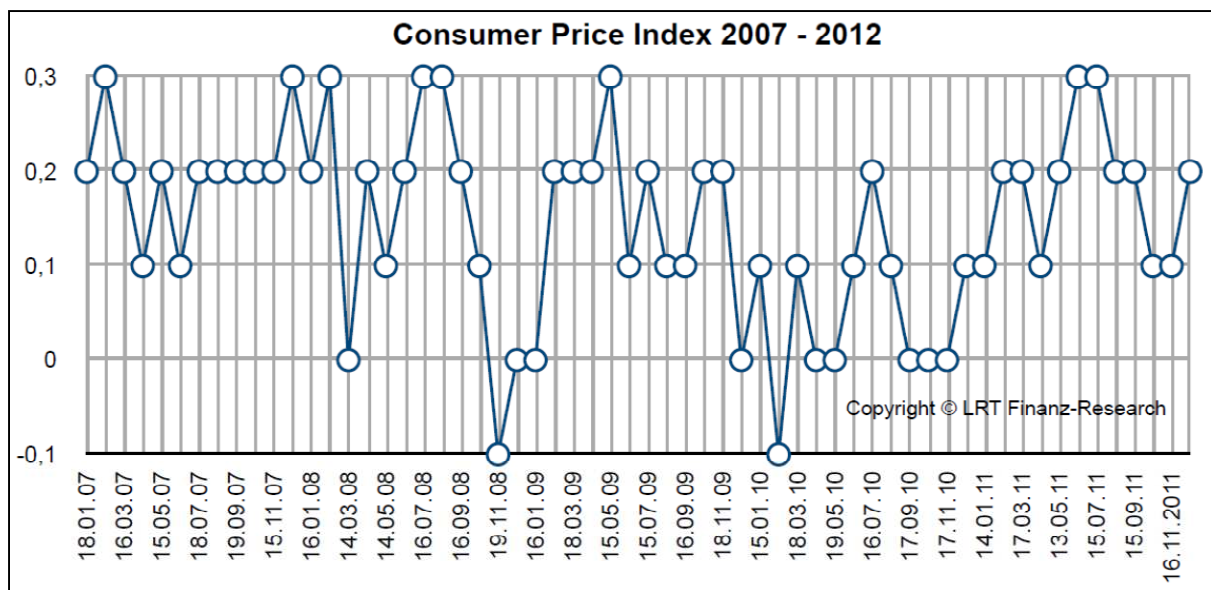


ISM Non-Mfg (Non-Manufacturing) Index

Knapp 400 Einkaufsmanager aus 60 Sektoren aus dem nicht-verarbeitenden Gewerbe nehmen an dieser Umfrage teil. Die Einkaufsmanager werden zu der gegenwärtigen und zukünftigen Stimmung in ihrem Sektor befragt. Interessante Anhaltspunkte kann dieser Bericht hinsichtlich Preisveränderungen - und damit indirekt auf eine zu- oder abnehmende Inflation - geben. Er ist auch ein Indikator für die wirtschaftliche Aktivität in den kommenden Monaten.

Aktuelle Entwicklung:

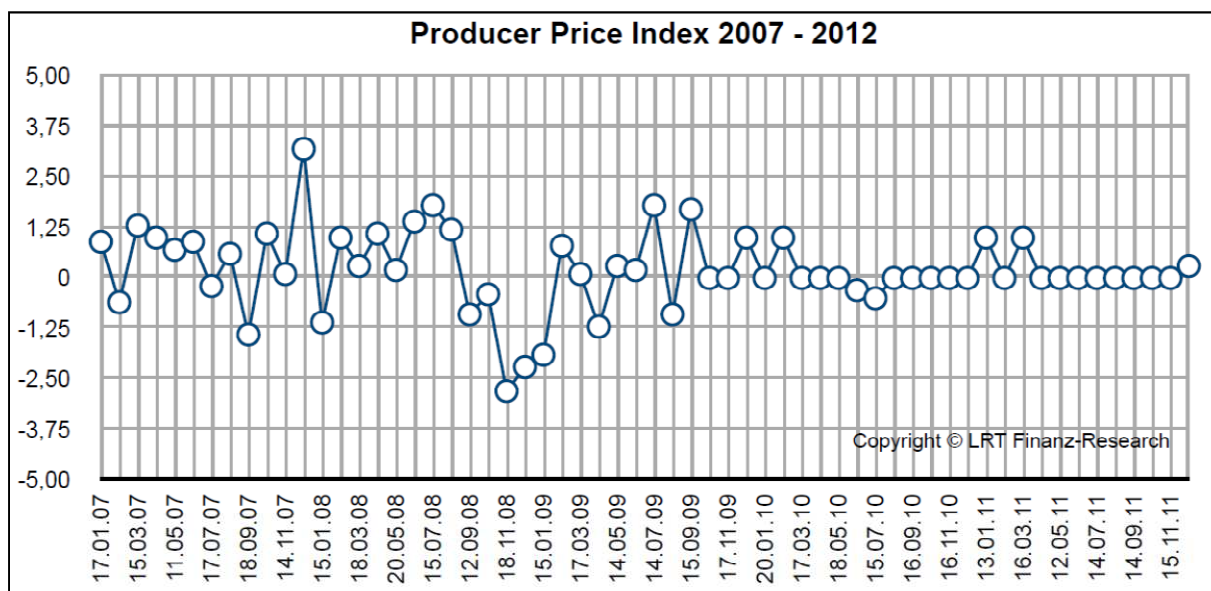
Dieser Indikator hat sich in den vergangenen Monaten von seinem Tief des letzten Jahres wegbewegt. Der Wert für den vergangenen Monat beträgt 52,6 und war somit im Rahmen der Erwartungen.



Consumer Price Index (CPI) - Verbraucherpreise

Die Verbraucherpreise werden gemessen an einem vordefinierten Warenkorb für die städtische Bevölkerung. Der CPI gibt die durchschnittliche Preisentwicklung des Korbes wieder. Monatliche Veränderungen des Warenkorbes stellen die Inflation dar. Wir verwenden hauptsächlich den sog. Core PPI also ex Energie- und Nahrungsmittelpreise.

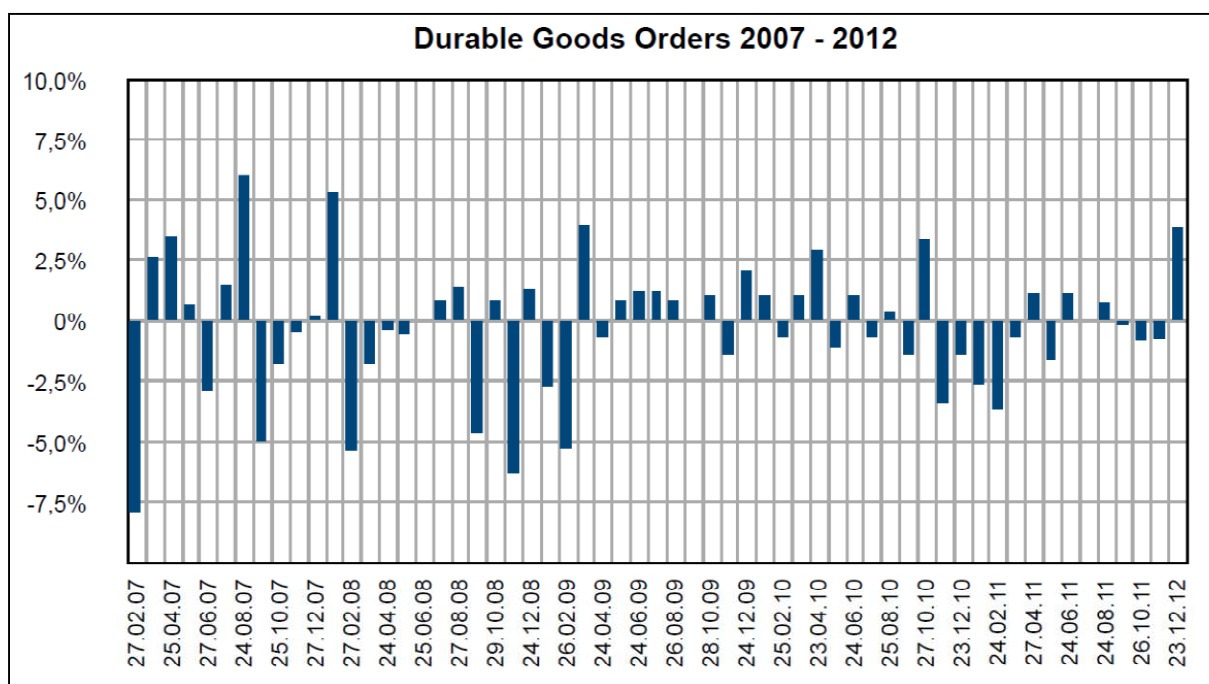
Aktuelle Entwicklung: Der aktuelle Wert beträgt +0,20%.



Producer Price Index - Erzeugerpreise

Die Erzeugerpreise setzen sich zusammen aus einem vordefinierten Korb für gefertigte Güter. Sie zeigen den Preisdruck bei Massenwaren an und geben gewöhnlich Aufschluss über die zukünftigen Verbraucherpreise.

Aktuelle Entwicklung: Aktuell steht der Producer Price Index (PPI) bei +0,3%.



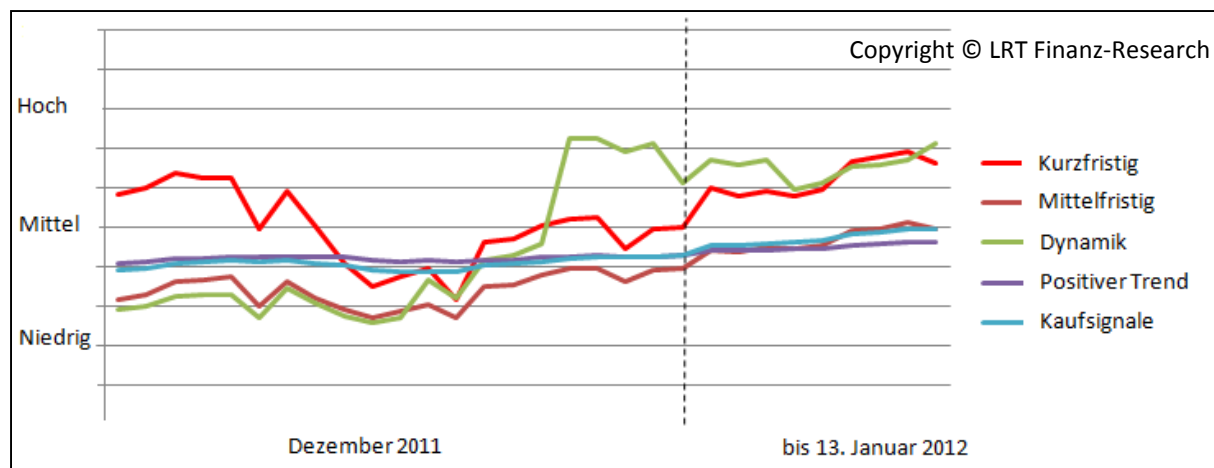
Durable Goods Orders - Auftragseingänge für langlebige Wirtschaftsgüter

Dieser Index ist ein Indikator für die Nachfrage an industriellen Gütern. Langlebige Güter sind Industrieprodukte mit einer Lebensdauer von mindestens einem Jahr.

Aktuelle Entwicklung: Der aktuelle Wert beträgt +3,8% und war somit deutlich stärker als im Vormonat.

2 Aktuelle Marktlage

2.1 Entwicklung US-Gesamtmarkt



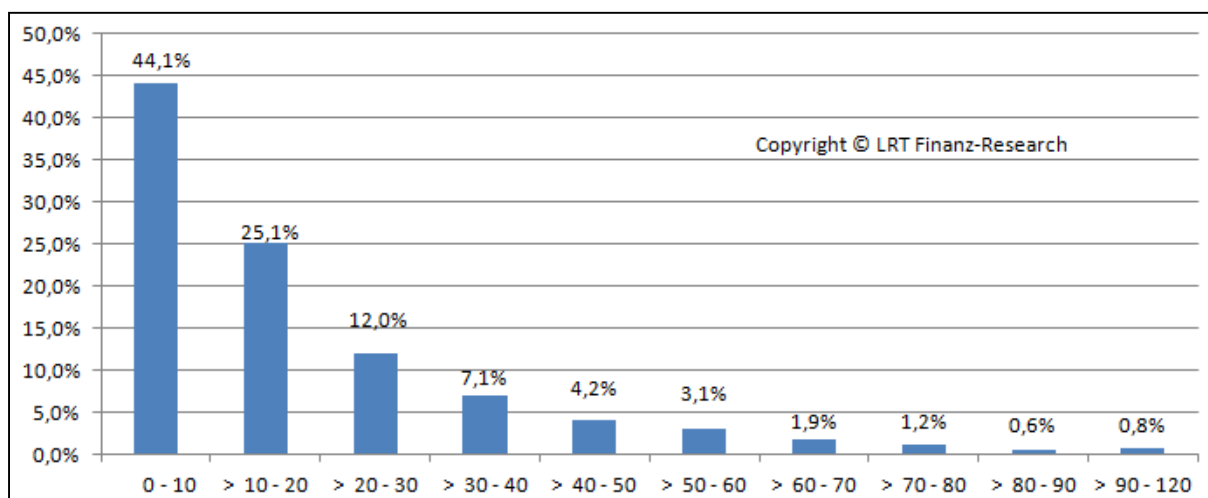
Die US-Indizes präsentierten sich im Dezember 2011 uneinheitlich und beendeten den Monat sowie das gesamte Jahr mit positiven bzw. negativen Vorzeichen. Der Start in das Jahr 2012 war jedoch zumindest von einer leicht positiven Dynamik geprägt, welche jedoch bereits wieder ins Stocken gerät. Vor allem die externen Einflussfaktoren sind entscheidend für die weitere Entwicklung.



Auf Jahressicht und im Vergleich der Indizes untereinander zeigt sich, dass vor allem August, September und Oktober 2011 von deutlichen Ausschlägen geprägt waren. Die übrigen Monate weisen im Vergleich dazu überwiegend nur geringe Bewegung auf. Der Nikkei konnte von der sehr positiven Entwicklung im Oktober nicht so deutlich profitieren wie die übrigen Indizes.

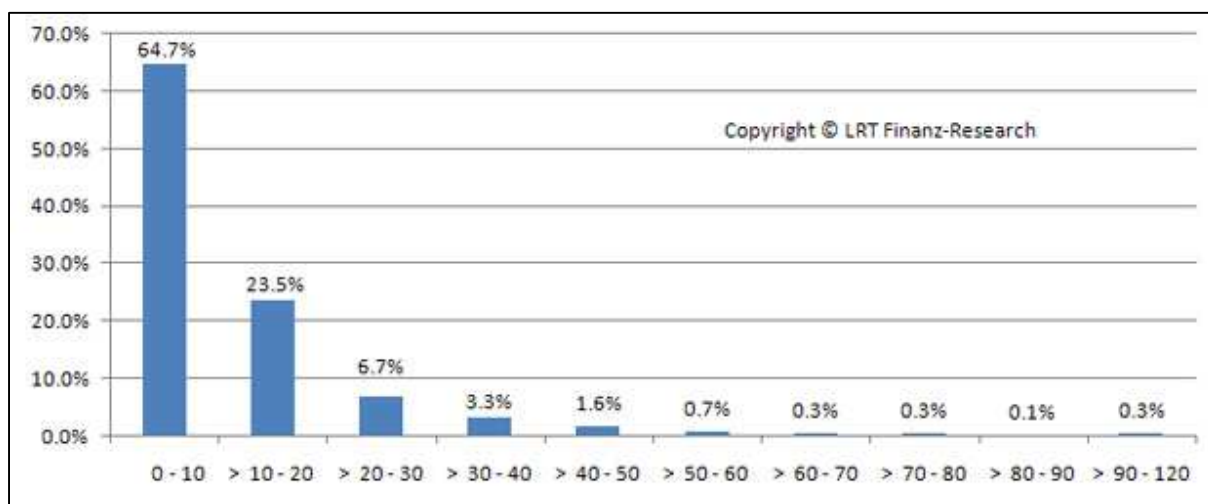
2.2 Markt-Sentiment USA

Preisverteilung der US-Werte



(Stand: 13.01.2012)

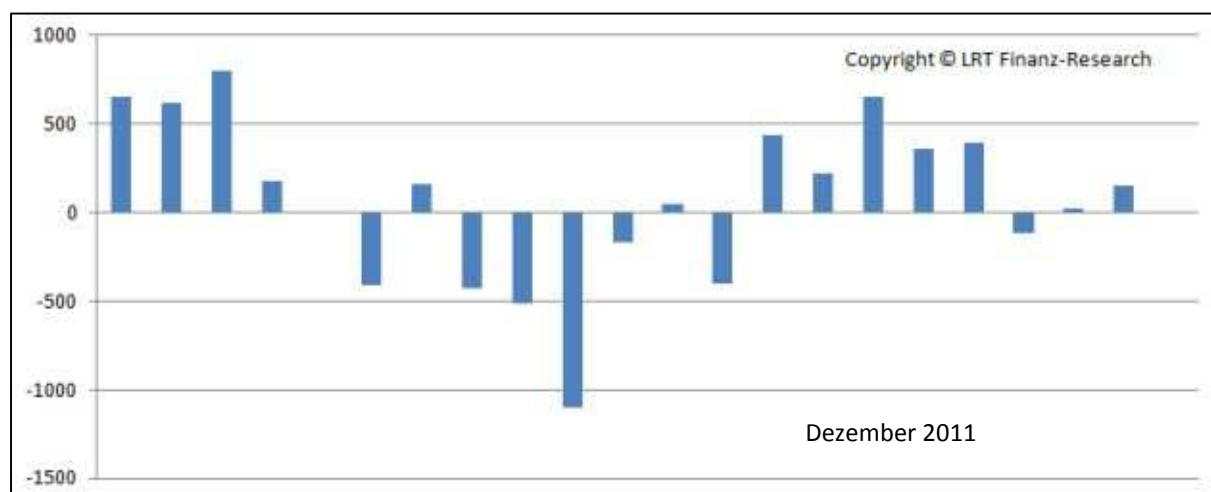
Bei diesem Indikator wird die Entwicklung der Preisverteilung für den gesamten US-Markt verfolgt. Dabei wird der Bereich von 0 bis 120 \$ betrachtet und in 10 \$-Dollar-Schritte eingeteilt. Anhand dieses Indikators und vor allem an der mittel- bis langfristigen Entwicklung können Sie erkennen, ob ein wesentlicher Prozentsatz der Aktien gestiegen oder gefallen ist.



(Stand:01.03.2009)

Im März 2009 waren noch über 60 Prozent der Werte im Bereich von 0-10 \$ und über 88 Prozent zwischen 0-20\$ angesiedelt.

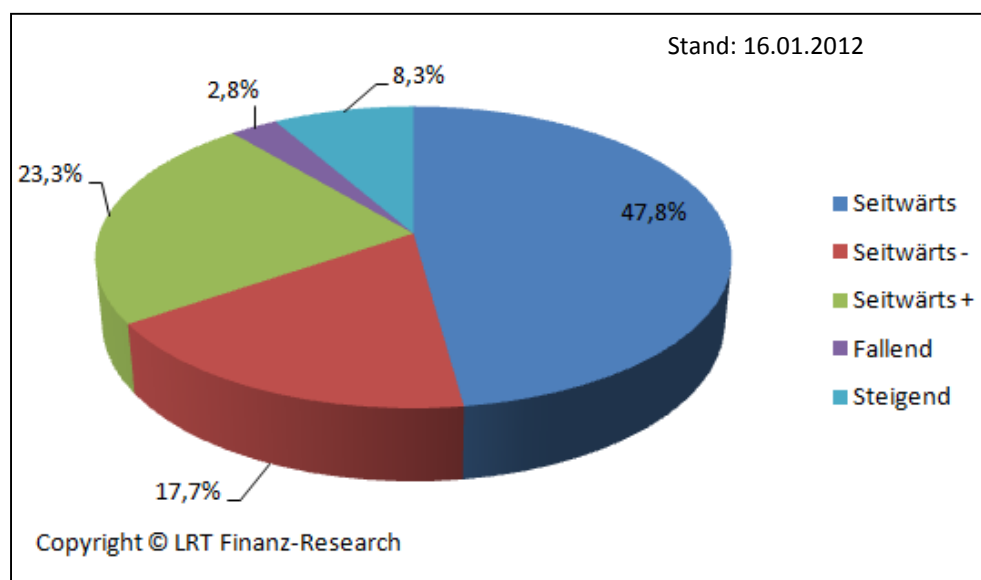
Kurzfristige Tendenz der Aktien im US-Markt



Bei diesem Indikator wird die Entwicklung der steigenden, im Verhältnis zu den fallenden Aktien im Markt abgebildet. Ein Stab steht dabei für einen Handelstag. Sind mehr fallende als steigende Werte im Markt vorhanden, so ergibt sich ein negativer Stab und umgekehrt.

Bewegungsrichtung der US-Werte

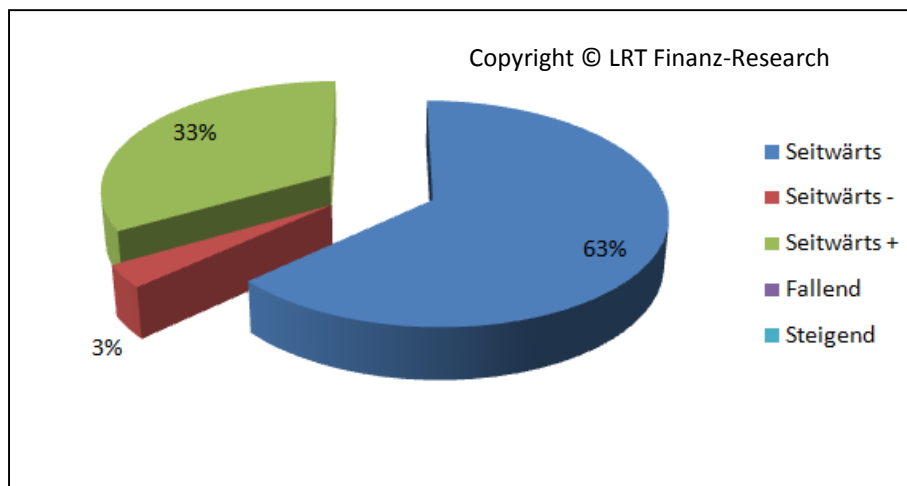
Zum Zeitpunkt der Auswertung stellt sich die Marktsituation hinsichtlich der Bewegungsrichtung wie folgt dar:



Bei diesem Indikator wird die überwiegende Bewegungsrichtung der relevanten Aktien im US-Markt bewertet und grafisch dargestellt. Anhand dieses Indikators können Sie leicht feststellen wie sich die große „Masse“ der Aktien bewegt und daraus ein genaueres Bild für die gesamte Marktlage ableiten.

2.3 Markt-Sentiment DAX® Index

Zum Zeitpunkt der Auswertung stellt sich die Marktsituation hinsichtlich der Bewegungsrichtung wie folgt dar:



(Stand: 16.01.2012)

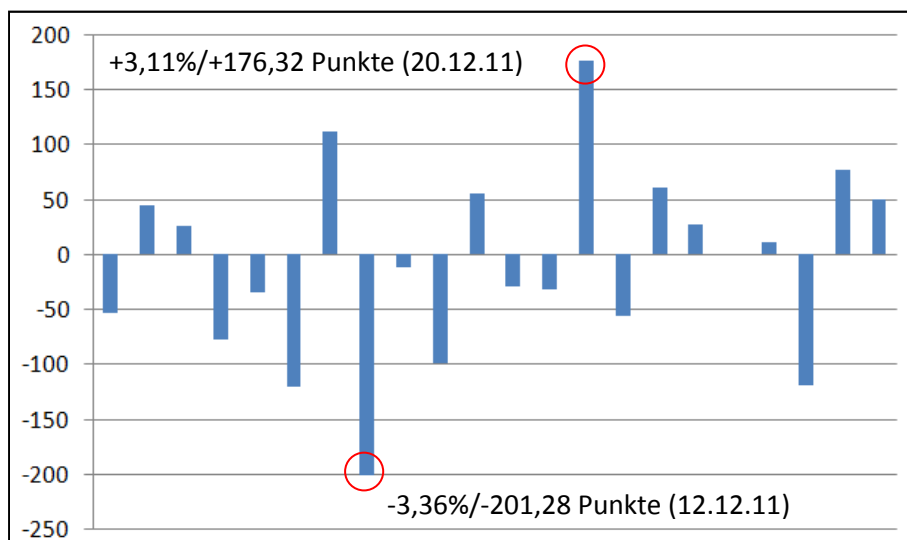
Der Index schließt auf Monatsicht im Dezember 2011 mit 3,13 Prozent nun wieder deutlicher im Minus und setzt damit die negative Entwicklung weiterhin fort. Der Verlust im Dezember beläuft sich auf insgesamt 190,49 Punkte. Auf Jahressicht (2011) weist der Index einen Verlust von über 14 Prozent auf.

Die einzelnen Wochen im November weisen positive und negative Verläufe auf:

KW 49 - 1,55 % KW 51 + 3,11 %

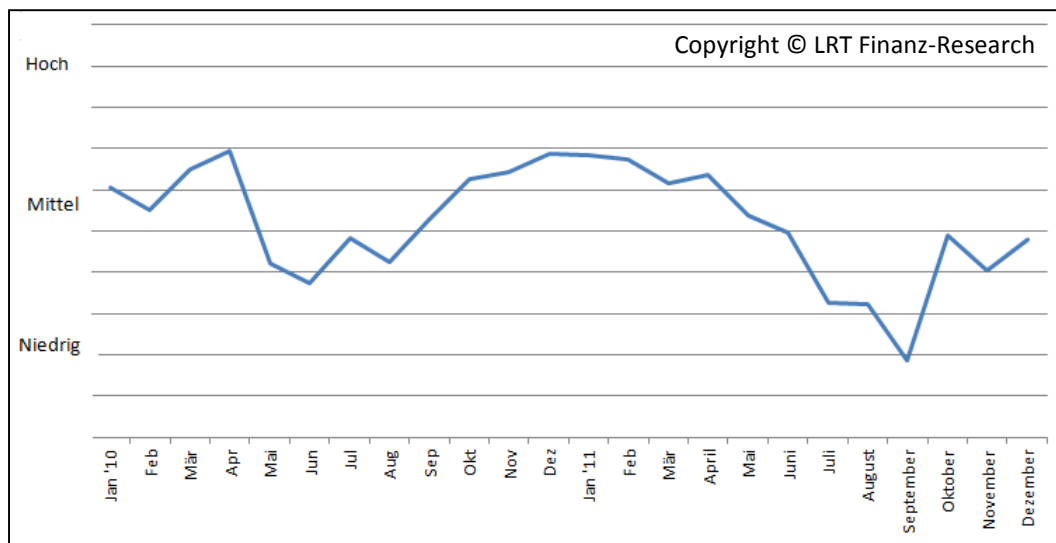
KW 50 - 4,76 % KW 52 + 0,33 %

Anhand der folgenden Grafik wird deutlich, dass der Index erneut Schwankungen unterlegen war.

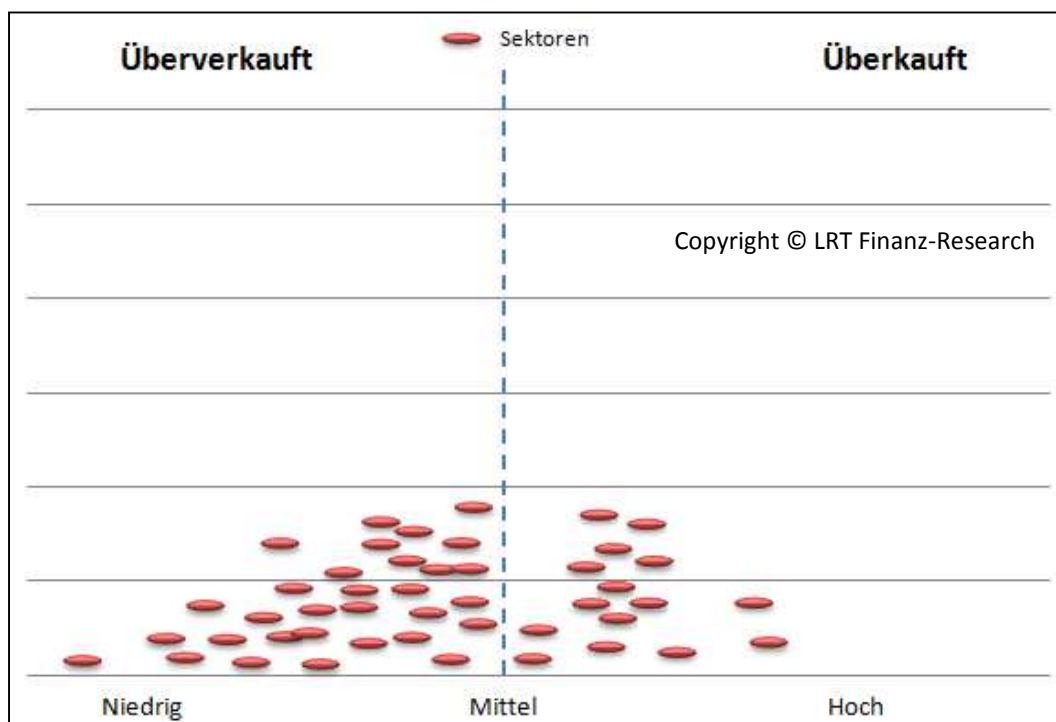


Schwankungsbereich in Punkten (Dezember 2011)

3 Risikoindikatoren



(Sector-Risk-Change Entwicklung/Stand: 13.01.2012)



(Sector-Risk-Change Position/Stand: 13.01.2012)

Die generelle Lage konnte sich wieder etwas beruhigen und nach der Entwicklung im Dezember befindet sich der Risikoindikator wieder auf dem Niveau von Oktober 2011. Der US-Markt bewegt sich inzwischen wieder mehr in den überkauften Bereich. Allerdings befindet sich der Großteil der Sektoren noch auf der überverkauften Seite.

4 Update-Service

Da die Märkte ständig in Bewegung sind und sich die Lage am Aktienmarkt täglich ändern kann, bieten wir exklusiv für Börsenvereine einen *kostenlosen Update-Service* an, damit wir Sie zu jeder Zeit auf dem Laufenden halten können. Im Zuge der Updates erhalten Sie regelmäßig eine aktuelle Markteinschätzung sowie zusätzliche Informationen bei besonderen Veränderungen.



Der Update-Service im Überblick

- Regelmäßige Markteinschätzungen
- Stock Market Report vorab erhalten
- Chartanalysen von interessanten Werten
- Kostenlose und unverbindliche Nutzung
- Jederzeit abbestellbar und vertrauliche Datennutzung

Update-Service aktivieren unter: <http://lrt-finanzresearch.de/SMR/tabid/288/Default.aspx>

5 Disclaimer

Die verfügbaren Informationen in diesem Dokument wurden von Analysten der Firma LRT Finanz-Research OHG erstellt. Die enthaltenen Aussagen dienen ausschließlich zu Informationszwecken. Die vorliegenden Analysen stellen keine Empfehlung zum Kauf oder Verkauf der behandelten Finanzinstrumente dar. Im Übrigen übernehmen wir keine Haftung für die Vollständigkeit und die Richtigkeit der Informationen. Die veröffentlichten Analysen stellen lediglich die Meinung der verantwortlichen Analysten dar und können jederzeit geändert werden.

Dargestellte Entwicklungen und Verläufe einzelner Finanzinstrumente aus der Vergangenheit lassen keinen Schluss auf die zukünftige Entwicklung zu. Bei der Investition in Finanzinstrumente mit einer anderen als der lokalen Währung ergibt sich für den Anleger unter Umständen ein Währungsrisiko. Außerdem können je nach Finanzinstrument Schwierigkeiten entstehen eine Ausführung für Kauf oder Verkauf zu erhalten. Die Analyse wird gemäß den Vorschriften des §34b WPhG und FinAnV durchgeführt. Die verwendeten Quellen zur Analyse sehen wir zum Zeitpunkt der Analyse als verlässlich an. Alle Analysen werden mit der notwendigen Sachkenntnis, Sorgfalt und Gewissenhaftigkeit erstellt. Die in der Analyse verwendeten Informationen basieren auf öffentlich zugänglichen Quellen.

Der Abonnent ist sich bewusst, dass er selbst für etwaige Anlageentscheidungen verantwortlich ist, auch wenn die Entscheidung auf Informationen des Anbieters beruht. Die Entscheidung Geschäfte mit Wertpapieren zu tätigen oder zu unterlassen trifft der Abonnenten eigenverantwortlich und unabhängig vom Angebot des Anbieters. Dem Abonnenten ist bewusst, dass jedes Investment in die vom Anbieter analysierten Finanzinstrumente ein Risiko beinhaltet.

Die Analysen auf diesen Seiten stellen keine Anlageberatung dar und ersetzen auch keine entsprechende Beratung. Der Empfänger darf die enthaltenen Informationen nicht als für sich geeignet ansehen. Die persönlichen Umstände des Empfängers werden in keinsten Weise berücksichtigt oder in die Analyse mit einbezogen.

Copyright © 2012. Die Inhalte der Analyse sind geistiges Eigentum von LRT Finanz-Research und dürfen ohne Genehmigung nicht anderweitig veröffentlicht werden. Sofern die Analyse in einem durch Passwort geschützten Bereich vorliegt, darf sie außerdem in keinsten Weise vervielfältigt oder weitergeleitet werden. Die verwendeten Charts in der Analyse sind Eigentum von eSignal Inc. Die Verwendung erfolgt mit entsprechender Genehmigung.

LRT Finanz-Research OHG

Impressum

Veröffentlicht durch:

LRT Finanz-Research OHG
Christopher Raab (v.i.S.d.P.)
Grafenring 26
94104 Witzmannsberg

Telefon: +49 (0) 8505 93 91 – 42

Telefax: +49 (0) 8505 93 91 – 43

E-Mail: info@lrt-finanzresearch.de

Internet: www.lrt-finanzresearch.de

Geschäftsführung:

Felix Lang
Terrell O’Dale Trowbridge
Christopher Raab

Technische Analyse:

Felix Lang (Chief Technical Analyst)

Handelsregistereintrag:

Amtsgericht Passau
Registernummer: HRA12001
USt-ID Nr.: DE257779604